

Kinnula Hautakangas tuulivoimapuiston muinaisjäännösinventointi 2014



Timo Jussila
Teemu Tiainen



Tilaaaja: Tuulipuisto Oy Kinnula

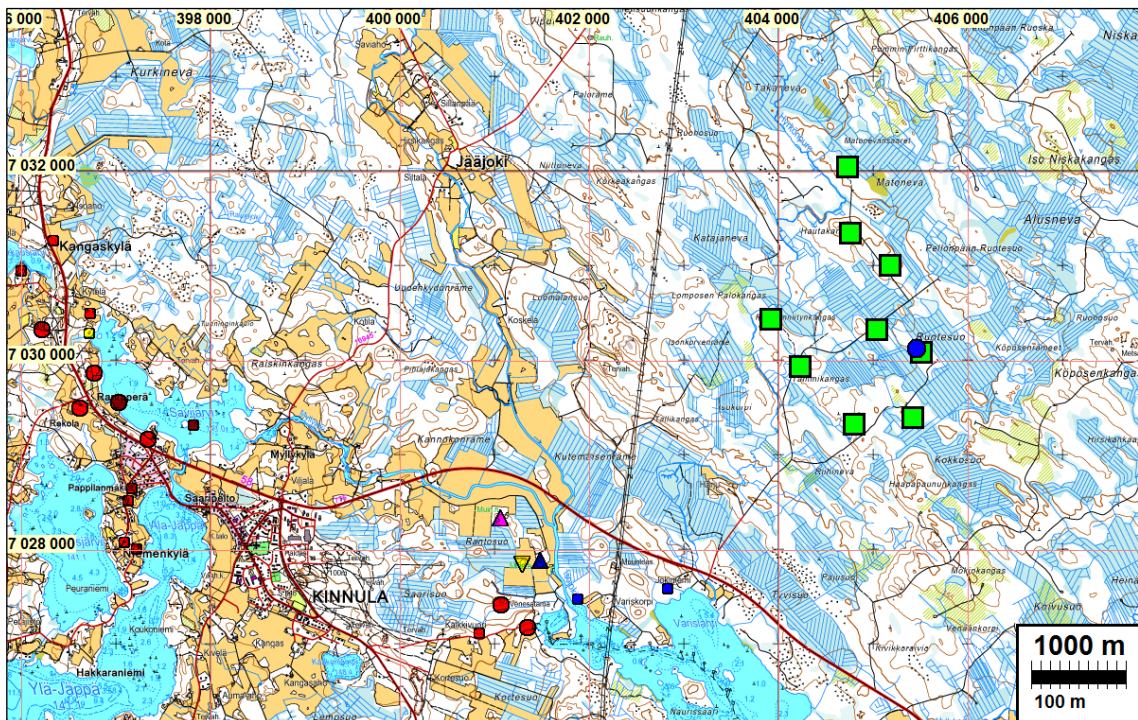
Sisältö

Perustiedot	2
Yleiskartta	3
Inventointi	4
Muinaisjäännös	7
Kinnula Kotasaari	7

Kansikuva: Voimalapaikan 1 maastoa Aionkankaalla, Matonevan reunalla.

Perustiedot

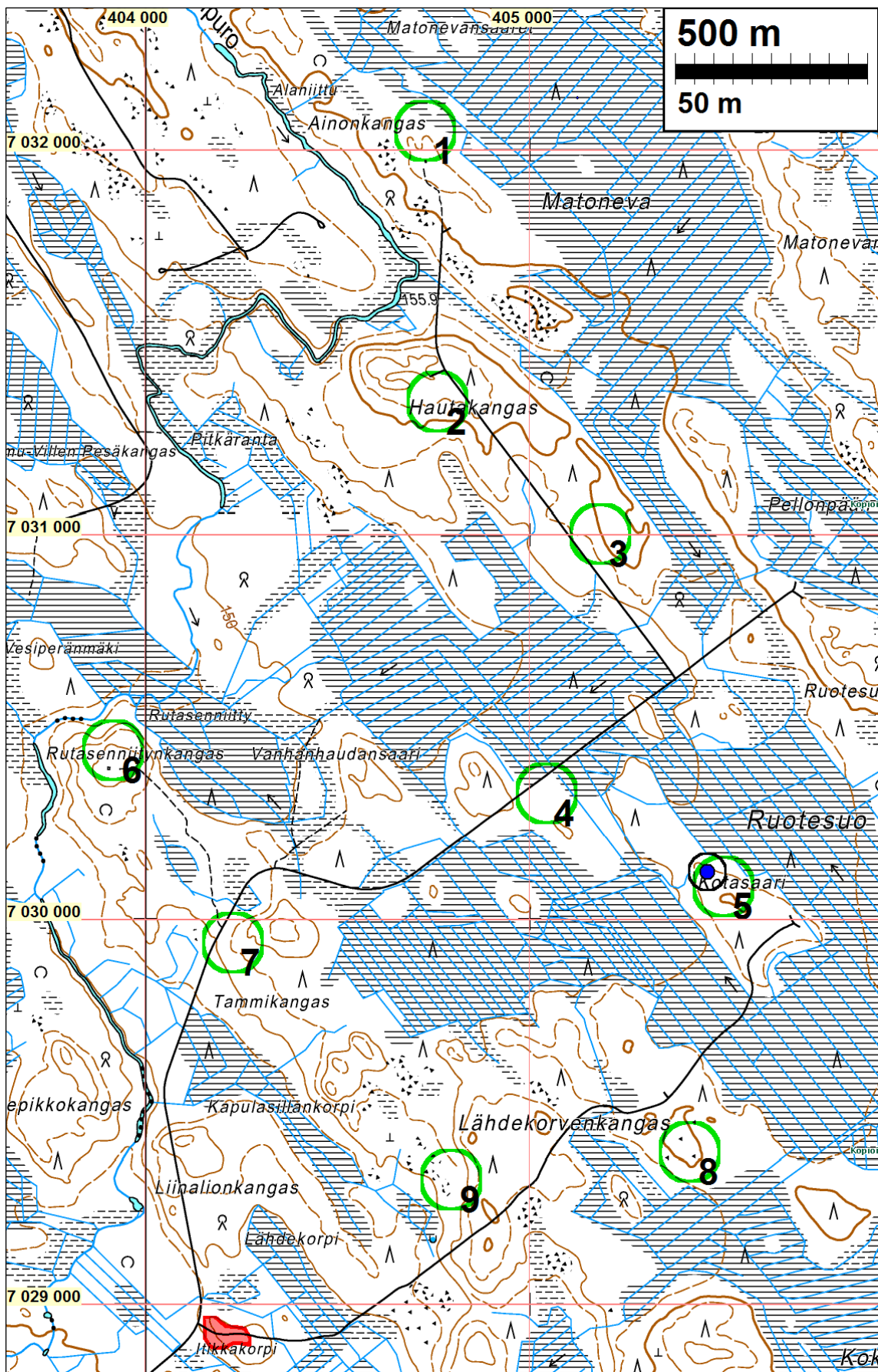
- Alue:** Kinnulan Hautakankaan tuulivoimapuiston alue. Alue sijaitsee noin 6 km Kinnulan keskustasta itä-koilliseen.
- Tarkoitus:** Selvittää onko tuulipuiston alueella kiinteitä muinaisjäännöksiä. Pääpaino voimalapaikoilla ja niiden liepeillä sekä voimaloiden ja läheisten teiden välisillä alueilla.
- Työaika:** 12.5.2015
- Kustantaja:** Tuulipuisto Oy Kinnula, tilaaja Winda Invest Oy
- Tekijät:** Mikroliitti Oy, Timo Jussila ja Teemu Tiainen
- Aiemmat tutkimukset:** lähialueella: Jussila , Kinnulan perusinventointi v. 1989 ja 1991 sekä Kinnulan keskustan tuntumassa inventointi v. 2002. Näiden inventointien maastotyöt eivät ulottuneet tämän tuulivoimapuiston alueelle.
- Tulokset:** Tutkimusalueelta ei tunnettu ennestään kiinteitä muinaisjäännöksiä. Alueella havaittiin yksi muinaisjäännökseksi luokiteltu tervahauta, sekä torpanpaikka joka ajoittuu 1800 luvun lopulta 1900-l lopulle – se ei ole muinaisjäännös,



Voimalapaikat merkitty vihrein neliöin. Lähiseudun muinaisjäännökset eri symbolein.

Selityksiä: Koordinaatit ja kartat ovat ETRS-TM35FIN koordinaatistossa (Euref), ellei toisin mainita. Karttaphojat ovat Maanmittauslaitoksen maastotietokannasta keväällä 2015. Valokuvia ei ole talletettu mihinkään viralliseen arkistoon eikä niillä ole mitään kokoelmatunnusta. Valokuvat ovat digitaalisia. Valokuvat ovat tallessa Mikroliitti Oy:n serverillä. Kuvajaajat: tekijät.

Yleiskartta



Tuulivoimalapaikat vihreällä ympyrällä. Tervahauta Sininen pallo ja autoitunut Itikkakorven tila punaisella (kartan alareunassa)

Inventointi

Tuulipuisto Oy Kinnula (Winda Invest Oy) suunnittelee 9 voimalan tuulivoimapuistoa Kinnulan kirkonkylän itäpuolelle, Hautakankaan - Lähdekorvenkankaan alueelle. Tuulipuisto Oy Kinnula tilasi tuulivoimapuiston alueen muinaisjäännösinventoinnin Mikroliitti Oy:ltä. Inventoinnin maastotyö tehtiin yhden pitkän päivän aikana 12.5.2015, työn kannalta erinomaisissa olosuhteissa.

Alue sijoittuu 147,5 -165 m mpy. korkeustasojen välille. Alueella ei ole järviä tai lampia. Alueen länsipuolella kulkee Kivijärveen laskeva Hyrkönpuro. Kivijärven pohjoisranta sijaitsee eteläisimmästä voimalapaikasta 2.2 km lounaaseen (Hyrkönpuron suun kohdalla). Muinainen Itämeri on sen Ancylusjärvivaiheessa ulottunut tuulipuiston alueelle siinä vaiheessa kun Keski-Suomessa tiedetään olleen jo asutusta. Noin 8200 eKr, preboreaalisen ja boreaalisen ilmasto-kauden taitteessa on Ancylusjärvi ulottunut alueella hieman vajaan 160 m korkeustasolle. Vedentaso on laskenut n. 145 m tasolle 7500 eKr. mennessä. Alueelta on siten periaatteessa mahdollista löytää varhaismesoliittisia, kivikautisia asuinpaikkoja noin aikaväliltä 8200 eKr. – 7700 eKr. Vedenlasku on tuolloin ollut kuitenkin varsin nopeaa, joten alueella mahdollisesti sijaitsevat asuinpaikat ovat olleet suhteellisen lyhytaikaisia ja asutus on ollut hyvin harvaa. Kivijärven eteläpäästä tunnetaan pari tuon ikäistä asuinpaikkaa. Selkeitä muinaisrantaumuodostumia ei alueella havaittu.

Alueen maaperä on kauttaaltaan kivikkoista hiekkamoreenia, paikoin louhikkoista, tasaiset maat ovat märkää ja soista metsää. Alueella ei tavattu kivikautiselle asuinpaikalle soveliaista, vähäkiivistä maastoa, jota olisi kannattanut runsaammin koekuopittaa. Avoimet maastonkohdat ja laikut toki tarkastettiin. Maamme varhaisen Ancylusjärvivaiheen tunnetut asuinpaikat sijaitsevat poikkeuksetta hiekkakankailla – tasaisissa ja vähäkivisissä, hiekkamaaperäisissä maastonkohdissa. Poikkeusta siihen ei nyt tältä alueelta havaittu.

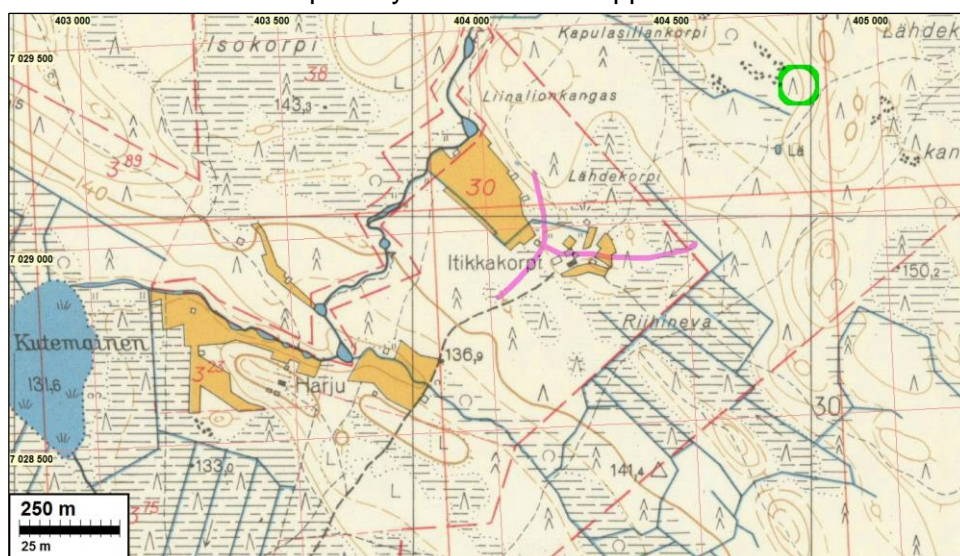
Alueella on ”hauta” nimistöä joka ilmeisesti viittaa tervanpoltoon. Hautakankaalla sijaitsee kaksi voimalapaikkaa, ne ympäristöineen tarkastettiin laajemmin, mutta tervahautaa ei varsin peitteiseltä (nuorta tiheää metsää) kankaalta löydetty. Tarkastimme Vanhanhaudansaari nimisen paikan (siellä ei ole voimalan paikkaa), mutta tervahautaa emme tavanneet. Sen sijaan Kotasaa-resta, voimalapaikan 5 tuntumasta löytyi tervahauta, tervapirttiä tai ”kotaa” emme havainneet.

Alueen eteläosassa, voimalapaikoille menevien metsäteiden risteyksessä on Itikkakorven talon raunioita. Paikalla on talon perusta uuninjäänteineen, navetan (tms. ulkorakennuksen) betoninen perustus, sekä kellarikuoppa. Talon ympärillä on vielä avointa vanhaa peltoa ja niiden reunoilla raivauskivikoita. Tila on hylätty vuosien 1964 ja 1988 välillä. Tila rakennuksineen on merkitty v. 1964 peruskartalle mutta ei enää v. 1992 kartalle (kartoitus v. 1988). Tila on merkitty 1800-luvun pitäjänkartalle: ”Isonkankaan eli Itikkakorven metsänvahdin torppa”. Kyseisen pitäjänkartan pohja on tehty 1848 mutta em. torpan alue on siihen päälle piirretty, ilmeisesti 1800-luvun lopulla. Alue on tuolloin ollut kruunun maata. Valtionmetsätorpista annettiin ensimmäiset yleiset määräykset v. 1867, sitä ennen oli ohjeistettu niille vain uudistilojen perustaminen. Senaatin määräykset valtionmetsätorppien perustamisesta valtionpuistoihin annettiin 1872 ja niiden perustamisesta muille valtion maille v. 1874 (lähde Wikipedia, ”Valtionmetsätorppa”).

Em. perusteella (v. 1848 kartan päällepiirros, valtionmetsätorppien perustaminen) Itikkaorven torppa on perustettu 1800-luvun lopulla ja hylätty 1900-luvun lopulla. Tällöin Itikkakorven asutuksen jäänteet eivät ole muinaisjäännöksiä. Näkyvät rakenteet ovat ilmeisesti 1900-luvun puolenvälin jälkeisiä.



Ote v. 1848 Kinnulan pitäjänkartasta (alkup. pohjaa näkyvillä alakulmissa) ja siihen myöhemmin piirretty Itikkakorven torppa.



Ote vuoden 1964 peruskartasta Itikkakorven kohdalla (keskellä) siihen on päälle piirretty sinipu-
naisella nykyinen metsätie Itikkakorven talon kohdalla.



Itikkakorven talonpohja ja ulkorakennuksen pohja metsätien eteläpuolella

v. 1848 pitäjänkartassa ja v. 1964 peruskartassa ei tuulivoimapuiston alueelle sijoitu mitään arkeologisesti mielenkiintoista tai muuta mahdolliseen muinaisjäänökseen viittaavaa. Muuta vanhaa karttamateriaalia ei etsitty eikä tutkittu. Voimalapaikat ympäristöineen tarkastettiin maastossa kattavasti, samoin niiden ja lähimmän metsätien välinen alue. Lisäksi tarkasteltiin muuta aluetta satunnaisesti ja nimistön perusteella.

24.5.2015

Timo Jussila



Voimalapaikkojen 2 ja 3 maastoa



Voimalapaikkojen 4 ja 5 maastoa



Voilapaikkojen 6 ja 7 maastoa

Muinaisjäännös

Kinnula Kotasaari

Mjtunnus:

Rauh.lk: kiinteä muinaisjäännös

Ajoitus: historiallinen

Laji: valmistus: tervahauta

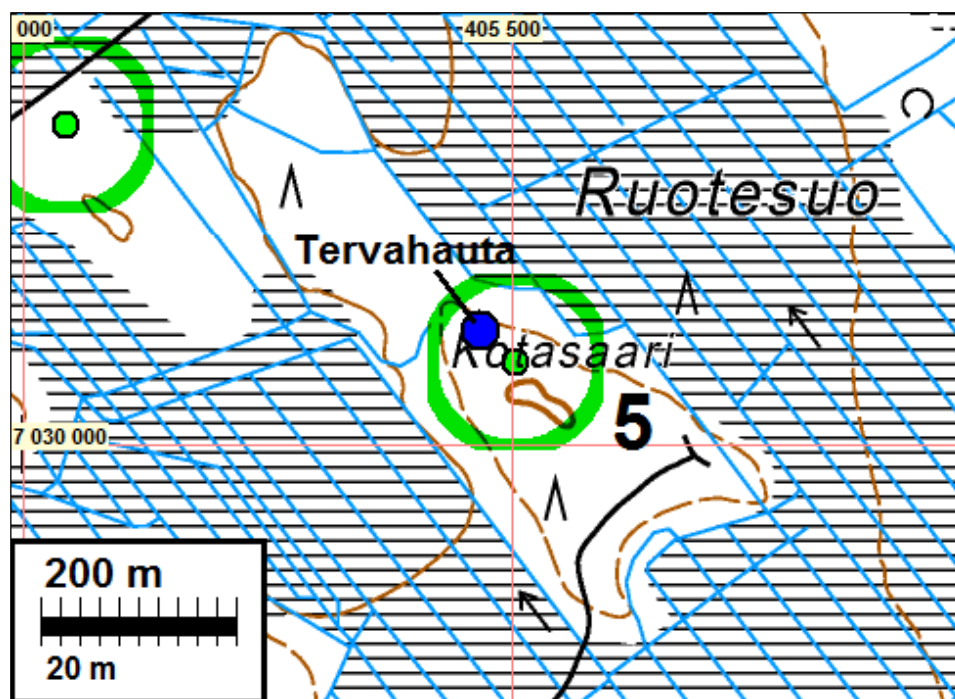
Koordin: N: 7030 117 E: 405 468

P: 7033 063 I: 3405 601

Tutkijat: Jussila & Tiainen 2015 inventointi

Sijainti: Paikka sijaitsee Kinnulan kirkosta 7,3 km itään.

Huomiot: Paikalla on tervahauta, halkaisijaltaan n. 10 m, halssi etelään. Haudan etelälaita on osin hieman tuhoutunut metsäkoneuran tai muun maankaivelun tuloksena.



Tervahauta sinisellä pallolla. Suunnitellut tuulivoimalapaikat vihreällä.



Tervahaudan halssi.



Tervahaudan vaurioitunutta eteläosaa.

